



Willkommen zur Bürgerinformationsveranstaltung Altmühlau



Beginn ist etwa **18.30 Uhr**



Bitte lassen Sie Ihr Mikrofon und Ihre Kamera zunächst **ausgeschaltet**



Stellen Sie jederzeit gerne Fragen/Anliegen in den **Chat**





Bürgerinformationsveranstaltung Altmühlaue

19. Januar 2022



1. Technisches und Organisatorisches für heute Abend
2. Vorgeschichte und Einordnung: Was war, was ist die Altmühlaue?
3. Planungen und Konzept: Wie sehen die Ideen für die Altmühlaue aus?
4. Fahrplan für die kommenden Wochen: Was ist für den Bürgerbeteiligungsprozess geplant?
5. Platz für Fragen/Anregungen/Kritik



Für Fragen, Anregungen und technische Probleme steht der **Chat** zur Verfügung (auch gerne persönlich an Sophie Schmidt).



Wir bitten Sie, zunächst Ihr **Mikrofon** und Ihre **Kamera** ausgeschaltet zu lassen, um eine bessere Übertragungsqualität für alle zu gewährleisten.



Wir sammeln Ihre Nachrichten und gehen auf diese **am Ende** ein; dann besteht auch die Möglichkeit, mündlich Anliegen vorzubringen (wird noch einmal erklärt).



Wir bitten Sie um einen **höflichen, konstruktiven Austausch** miteinander; Ziel sollte sein, dass alle, die möchten, zu Wort kommen.

Vorgeschichte und Einordnung

Was ist die Altmühlaue?



Die Altmühlaue bezeichnet das Areal begrenzt von

- Freiwasser-Parkplätze (Norden)
- Altmühlufer (Osten)
- Herzogsteg (Süden)
- Spitalstadt-Bebauung (Westen)

→ Ein Bereich auf etwa 8.000 Quadratmetern

Vorgeschichte und Einordnung Spitalstadt – bisherige Umsetzungsschritte



1992

Erster städtebaulicher Wettbewerb

1996

Beginn des Bebauungsplanverfahrens

1999

Ausbau der Weißenburger Straße

1996 - 2007

Abstimmungen und Verhandlungen mit DB

2008

Überarbeitung Bebauungsplanentwurf und Fortsetzung des Verfahrens

2008

Planungswettbewerb zum Neubau Badsteg

2009

Neubau Badsteg

2011

Beginn der Erschließungsarbeiten

2012

Planungswettbewerb zentrale Platzflächen

2014

Beginn der Errichtung der Hochbauten

2015

Errichtung des Busbahnhofes

2018

Planungswettbewerb Neubau Herzogsteg

2019

Errichtung des Hotels

2021

Planungswettbewerb Studentenwohnheim/M5

2021

Erneuerung des Herzogstegs 2021

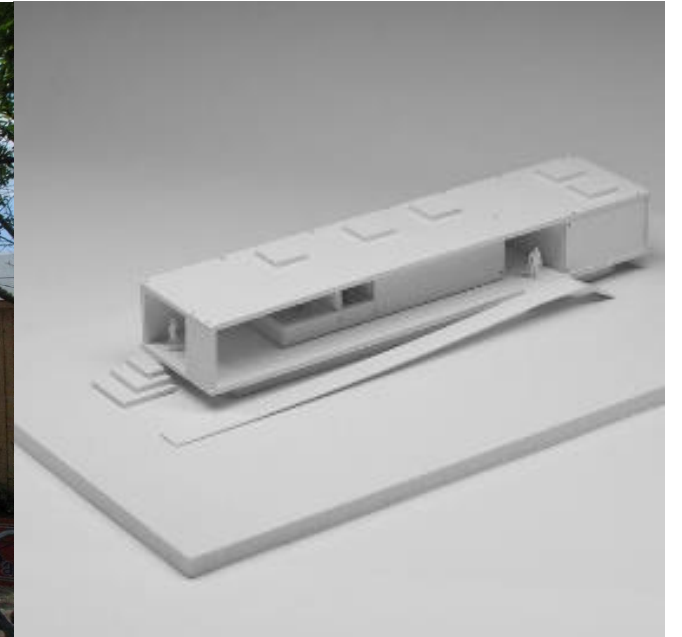
2022

Gestaltung der Freiflächen Altmühlau

Vorgeschichte und Einordnung Wettbewerbsergebnis zentrale Flächen



Vorgeschichte und Einordnung Gastronomie in der Altmühlau



2018 Schließung der Haifischbar

2019 Beschluss zur Freigabe der Entwurfsplanung

2020 Abriss des Bestandsgebäudes

2021 Beschluss zur Erarbeitung eines alternativen Konzeptvorschlages

1. Knotenpunkt verschiedener Wegeverbindungen

- Fußwegeverbindung Stadtbahnhof/ZOB – F.X.-Platz – Altstadt
- Fußwegeverbindung Freiwasserparkplatz – Spitalstadt – Altstadt
- Radwegeverbindung Altmühltal-Radweg zur Spitalstadt, zur Altstadt + zum Radweg nach IN
- Bootswanderstrecke innerstädtisch mit Ein-/Ausstiegsstellen
- Spazierweg beidseits der Altmühl bis Herzogsteg/Franz-Xaver-Platz
- Durchgehende Wegeverbindung vom Herzogsteg zur Spitalbrücke





2. Bootswandern/Bootfahren

- Bootswanderstrecke innerstädtisch mit Ein-/Ausstiegsstellen, Bootsanlegestelle für Bootswanderer
- Verleih von Ruderbooten (Gondeln), Anlieferung/Abholung Boote durch Bootsverleiher



3. Erholung und Aufenthalt am Fluss

- Haltepunkt bei Wanderungen und Bootstouren mit Aufbewahrungsmöglichkeiten für Gepäck und Räder
- Lademöglichkeit für E-Bikes
- Spazierweg beidseits der Altmühl bis Herzogsteg/Franz-Xaver-Platz
- Erholungsort (Grüne Lunge) für Bürger (insb. Anwohner) und Gäste entlang des Flussufers
- Aufenthaltsqualität für Bürger und Gäste am Flussufer, Essen und Trinken am Fluss

4. Infrastruktur + Versorgung

- Öffentliche Toilettenanlage
- Niederschwellige Versorgung der Bürger und Gäste (Radler, Bootswanderer, Spaziergänger etc.) mit Getränken, Essen, „Kioskartikel“ + Informationen



5 . Sonstige Funktionen

- Treffpunkt für Stadtführungen bei Ankunft mit dem Bus (Busparkplatz)
- Barrierefreier Zugang zum Fluss
- Ort für Kultur am Fluss und auf dem Fluss (Brückenfest, Kulturtage, Akku-Fish etc.)
- Angelrevier
- Refugium für Pflanzen und Tiere



6 . Öffentliche Toilettenanlagen

- Alternative Standorte prüfen
- Zuordnung der Funktionen Busparkplatz und öffentliches WC
- Variante 1 beim Baufeld M5
(Entfernung zum Herzogsteg ca. 240 m)
- Variante 2 am östlichen Ende des Parkplatzes
(Entfernung zum Herzogsteg ca. 180 m)
- Prüfung der Berücksichtigung des WC im Untergeschoss des Gebäudes M5
- Prüfung der Errichtung des WC im Anschluss an das Gebäude M5



Wie sehen die Ideen für die Altmühlauae aus?

Lageplan: Konzept, Nutzungen



Dieses Konzept ist der Rahmen für das Bürgerbeteiligungsverfahren



Planm./Index	2-202
ge.z./Datum	09.12.2021
Misßstab	o.M.
Planinhalt	Konzept Nutzungen
Bauherr	Kreisstadt Eichstätt Merkplatz 11 85077 Eichstätt
Bauvorhaben	Altmühlauae, Eichstätt
grüner huber fip landschaftsarchitekten partnerschaft mbh Gartenbergstraße 7 86354 Freising	

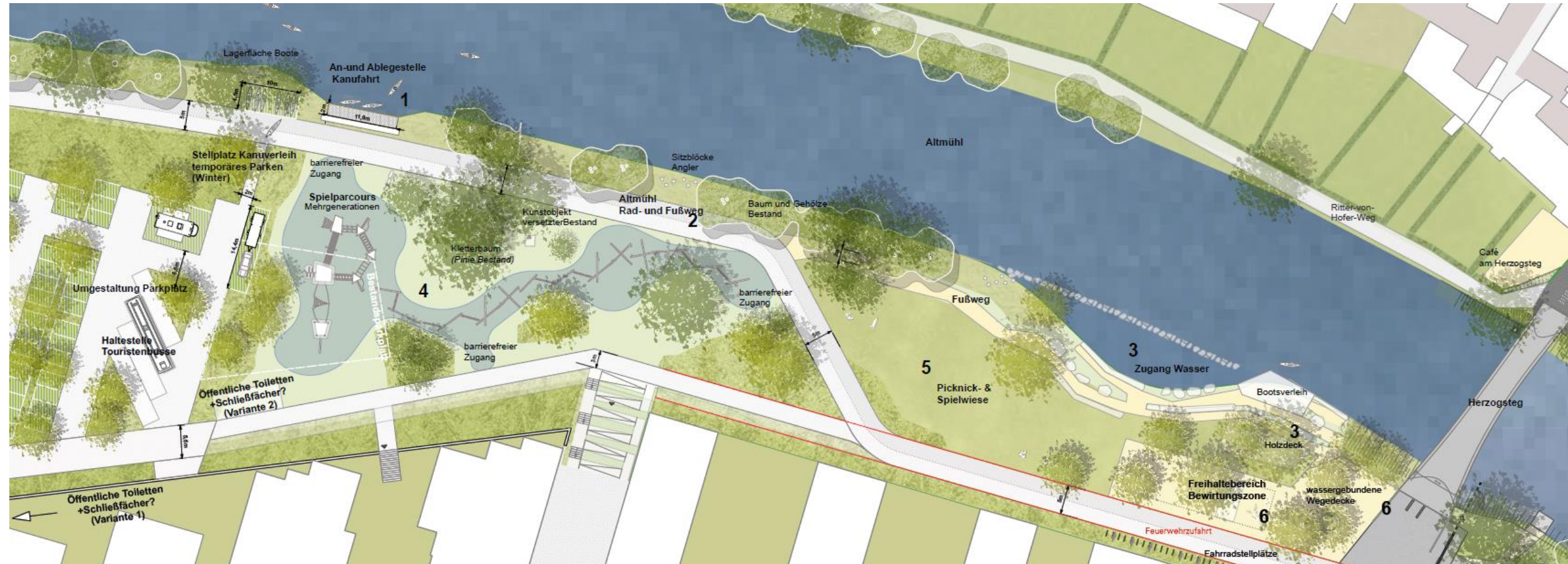


Wie sehen die Ideen für die Altmühlauae aus?

Lageplan: Konzept, Nutzungen



Wie sehen die Ideen für die Altmühlau aus? Lageplan: Konzept, Nutzungen



- Areal Altmühlau stellt Kernstück der Aufenthaltsqualität für die Bürgerschaft dar und ist ein bedeutender Anker des touristischen „Ankommens“ in Eichstätt

Ziele:

- Größtmögliche **Akzeptanz** in der Bevölkerung zur geplanten Maßnahme durch intensive Einbindung in die Projektgestaltung
- Optimale **Integration** der infrastrukturellen Bedürfnisse in die Projektgestaltung

Äquivalent zur Beteiligung der Bürger im Rahmen von Bauleitplanverfahren sollen die Vorschläge und Einwendungen

- thematisch gesammelt
- bewertet (Umsetzbarkeit, Finanzierbarkeit, Konkurrenz zu anderen Ideen etc.)
- und in den Prozess der Erarbeitung des Vorentwurfs eingebettet werden

Der Bürgerbeteiligungsprozess

Veranstaltungs-Zeitplan

Datum	Maßnahme/Veranstaltung
12. Januar 2022, 15 Uhr	Pressekonferenz
19. Januar 2022, 18.30 Uhr	Digitale Bürgerinformationsveranstaltung I → offizieller Start der Kampagne
5. Februar 2022, 8 bis 12 Uhr	Einweihung Info- und Mitmachtafeln in der Altmühlaue mit Ideenbox
16. Februar 2022, 17 bis 19 Uhr	Bürgersprechstunde Altmühlaue I
23. Februar 2022, 18.30 Uhr	Digitale Bürgerinformationsveranstaltung II – interaktiver Workshop
09. März 2022, 17 bis 19 Uhr	Bürgersprechstunde Altmühlaue II
12. März 2022, 8 bis 12 Uhr	Informations- und Diskussionsstand in der Altmühlaue, Leeren der Ideenbox → offizielles Ende der Kampagne
02./03. April	Ostermarkt, Einweihung Herzogsteg, vor. Vorstellung Bilanz Bürgerbeteiligung



Ausführliche **Informationskampagne** auf eichstaett.de/altmuehlaue



Informationstafeln vor Ort in der Altmühlau mit Ideen-Box (ab 5. Februar)



Digital und analog verfügbarer **Fragebogen**



Kinder-Malaktion zur Frage: Wie sieht deine perfekte Altmühlau aus?

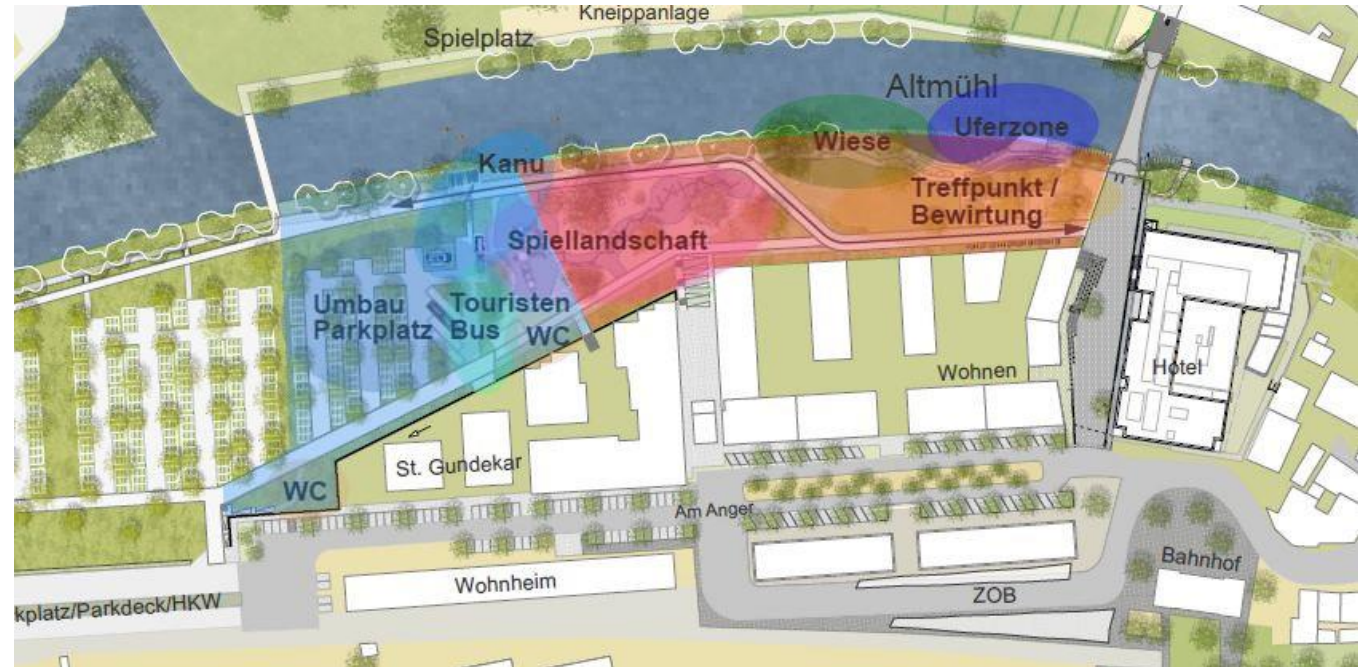


Ausführliches Informationsblatt für interessierte **Gastronomie-Betreiber** auf der Homepage

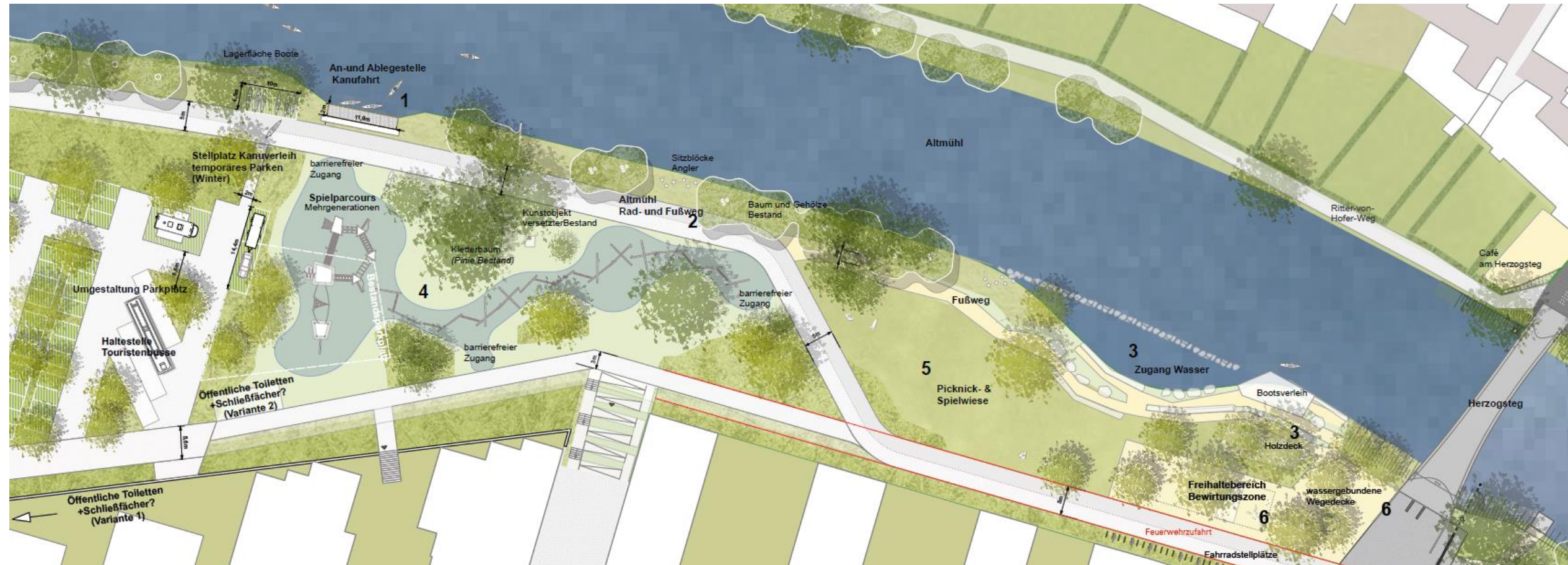


Individuelle Gesprächsformate mit beteiligten **Interessensgruppen** (Anwohner, Gewerbetreibende,...)

- **Q1 2022**
Bürgerbeteiligung
- **Q2 2022**
Erarbeitung Entwurf mit
Kostenberechnung und Förderung
- **Q3 2022**
Ausführungsplanung /
Ausschreibung /Vergabe
- **Q4 2022**
Baubeginn Bauabschnitt 1
- **Q2 2023**
Fertigstellung Bauabschnitt 1
- Bauabschnitt 2 in Abstimmung mit
Hochbauten St. Gundekar (M5)



Lageplan: Ein Einblick in die Gedanken der Verwaltung





Bürgerbeteiligung Altmühlau – Ihre Meinung ist gefragt

In den Prozess der Umgestaltung des Altmühlauen-Areals möchte die Stadt Eichstätt alle Bürger/-innen und Interessierte mit einbeziehen. Das soll im Rahmen eines **Bürgerbeteiligungsprozesses** passieren.

Sie haben **Wünsche, Anregungen oder Kritik** zum Planungsvorschlag? Dann füllen Sie gerne diesen Fragebogen aus und lassen ihn uns digital (an zukunft@eichstaett.de) oder gedruckt (Rathaus, Marktplatz 11, 85072 Eichstätt oder ab 05. Februar und bis 12. März in die Ideenbox direkt vor Ort in der Altmühlau) zukommen.

Sie brauchen erst noch mehr Informationen zu den Planungen und dem Prozess? Kein Problem, alle wichtigen Informationen finden Sie unter www.eichstaett.de/altmuehlaue oder ab 05. Februar auf Informationstafeln vor Ort in der Altmühlau (vor. direkt neben dem Herzogsteg auf Spitalstadt-Seite).

Hier geht es direkt zur Info-Website



1. Allgemeine Angaben

Zunächst würden Sie uns mit einigen persönlichen Angaben helfen, Ihre Aussagen und Wünsche einordnen zu können. Alle Angaben sind selbstverständlich freiwillig.

a) Geschlecht männlich weiblich divers

b) Alter

c) Sind Sie Anlieger (sowohl Wohnort als auch Gewerbe)? Ja Nein

2. Ihre Meinung zur Altmühlau

a) Welche Begriffe verbinden Sie mit der Altmühlau?

b) Wie haben Sie die Altmühlau bis jetzt wahrgenommen?

c) Kennen Sie die aktuellen Planungen zur Altmühlau? Ja Nein

a) Wenn ja, wie haben Sie von ihnen erfahren?

- Presse (Tageszeitung, Regionalfernsehen etc.)
- Homepage der Stadt Eichstätt
- Sonstige Informationen der Stadt Eichstätt (etwa Infostand, Veranstaltung, Mitteilungsblatt)
- Sonstiges, und zwar:

- Der Fragebogen steht **gedruckt** (Auslage im Rathaus, ab 05. Februar in der Altmühlau) oder **digital** (ausfüllbares PDF, Download unter eichstaett.de/altmuehlaue) zur Verfügung
- Fragt **anonym** Wünsche, Bedarfe und Meinungen ab, zahlreiche Felder für Anmerkungen und Fragen
- Kann gedruckt ans Rathaus gesendet/eingeworfen werden (z. Hd. Frau Schmidt)
- Kann digital (ausgefüllt und/oder gescannt) eingeschickt werden an zukunft@eichstaett.de
- Homepage-Umfrage-Tool in Arbeit



- Informationsblatt für Gastronomie unter www.eichstaett.de/altmuehlaue/gastronomie/
- Umfangreiche Informationen für interessierte Gastronomen zu Themen wie Infrastruktur, Sperrstunde,...
- Außerdem eine Liste der Anforderungen an das gastronomische Konzept („Fragenkatalog“), das im Rahmen einer Interessensbekundung eingereicht werden muss

Ansprechpartner für Gastronomie:

Lars Bender (Tourist-Chef)

lars.bender@eichstaett.de

08421/6001.410



Zunächst gehen wir in thematischen Blöcken auf die Fragen ein, die im Chat gestellt wurden;



Sollten danach Punkte offen sein, nutzen Sie bitte die „Hand heben“-Funktion (finden Sie direkt bei Ihrem Namen in der Teilnehmerliste); Wir rufen Sie dann auf;



Auch dabei gilt: Höflich und konstruktiv bleiben. Geben Sie bitte allen, die das möchten, die Chance, gehört zu werden.



Vielen Dank für Ihre
Aufmerksamkeit!